

Szedres - Hidjapuszta volt Bezerédj-kastély  
tetőterének beépítése és homlokzatfelújítása  
(Szedres 0132/35 hrsz)

építéstörténeti kutatás és értékleltár

2015. december



Szedres - Hidjapuszta volt Bezerédj-kastély  
tetőterének beépítése és homlokzatfelújítása  
(Szedres 0132/35 hrsz)  
építéstörténeti kutatás és értékleltár

A Bezerédj-Kastélyterápia Alapítvány - Sándor Zoltán elnök - megbízásából  
a dokumentációt készítette:

**Balázs Péter**

okleveles építészmérnök É1 02-0520

szakértő műemlékérték dokumentálása szakterületen: 21-0349

2015. december

## **alapadatok**

### műemlék-együttes adatai:

Bezerédj-kastély, melléképületei és kertje, kápolna

Törzsszám [azonosító]: 11610 [18880]

Védelem státusza: Műemléki védelem

Védelem fajtája: Műemlék

Bírság kategória: I.

### a tanulmány tárgyát képező kastély adatai:

Bezerédj-kastély

Szedres, Hidja-puszta, 0132/35 hrsz

Törzsszám [azonosító]: 11610 [11400]

Védelem státusza: Műemléki védelem

Védelem fajtája: Műemlék

Bírság kategória: I.

## **Védelem jogi alapja:**

egyres ingatlanok műemlékké nyilvánításáról, valamint műemléki jelentőségű területté nyilvánításáról, illetve műemléki védettségének megszüntetéséről szóló 24/2012. (IX. 14.) EMMI rendelet

45. § (1) Műemlékké nyilvánítom a Szedres (Tolna megye), külterület 0131/4, 0131/5, 0132/2, 0132/11, 0132/13, 0132/14, 0132/15, 0132/16, 0132/17, 0132/20, 0132/20/D, 0132/23, 0132/23/A, 0132/24, 0132/27, 0132/28, 0132/33, 0132/35 és 0132/36 helyrajzi számú ingatlanokat, valamint a 0132/34 helyrajzi számú ingatlan fenti ingatlanokkal határolt szakaszát.

(2) Műemléki környezetnek a Szedres (Tolna megye), külterület 0131/3, 0132/4, 0132/5, 0132/6, 0132/7, 0132/8, 0132/9, 0132/10, 0132/19, 0132/21, 0132/22, 0132/22/A és 0132/32 helyrajzi számú ingatlanokat, a külterület 0117/2 és 0128 helyrajzi számú ingatlanok fenti ingatlanokkal határolt szakaszát, valamint a külterület 0132/34 helyrajzi számú ingatlan e bekezdésben felsorolt ingatlanokkal határolt szakaszát jelölöm ki.

(3) Az örökségvédelmi bírság megállapításának alapjául szolgáló érték szempontjából a műemléket I. kategóriába sorolom.

(4) A védetté nyilvánítás célja a 18. századi alapokon a 19. században kiépült Bezerédj-kastély, melléképületei és kertje, valamint a kertben álló, 1861-ben emelt kápolna építészeti, képző- és iparművészeti, kertművészeti értékeinek megőrzése.

## **megbízás tárgya**

A kastély épület tetőtere beépítésének és homlokzatfelújításának befejezéséhez szükséges építéstörténeti tudományos dokumentáció és értékleltár elkészítése a régészeti örökség és a műemléki érték védelmével kapcsolatos szabályokról szóló 39/2015. (III. 11.) Kormányrendeletben foglalt előírások alapján, valamint szempontrendszer megadása a fenti munkák építészeti tervezéséhez

A munka elvégzéséhez a Megbízó átadta az épület korábbi felmérési és átalakítási terveit, geodéziai felmérést, a birtokba kerülés idején, valamint az első építési-felújítási ütem alatt folyamatosan készített állapottrógzító fotókat.



## előzmények

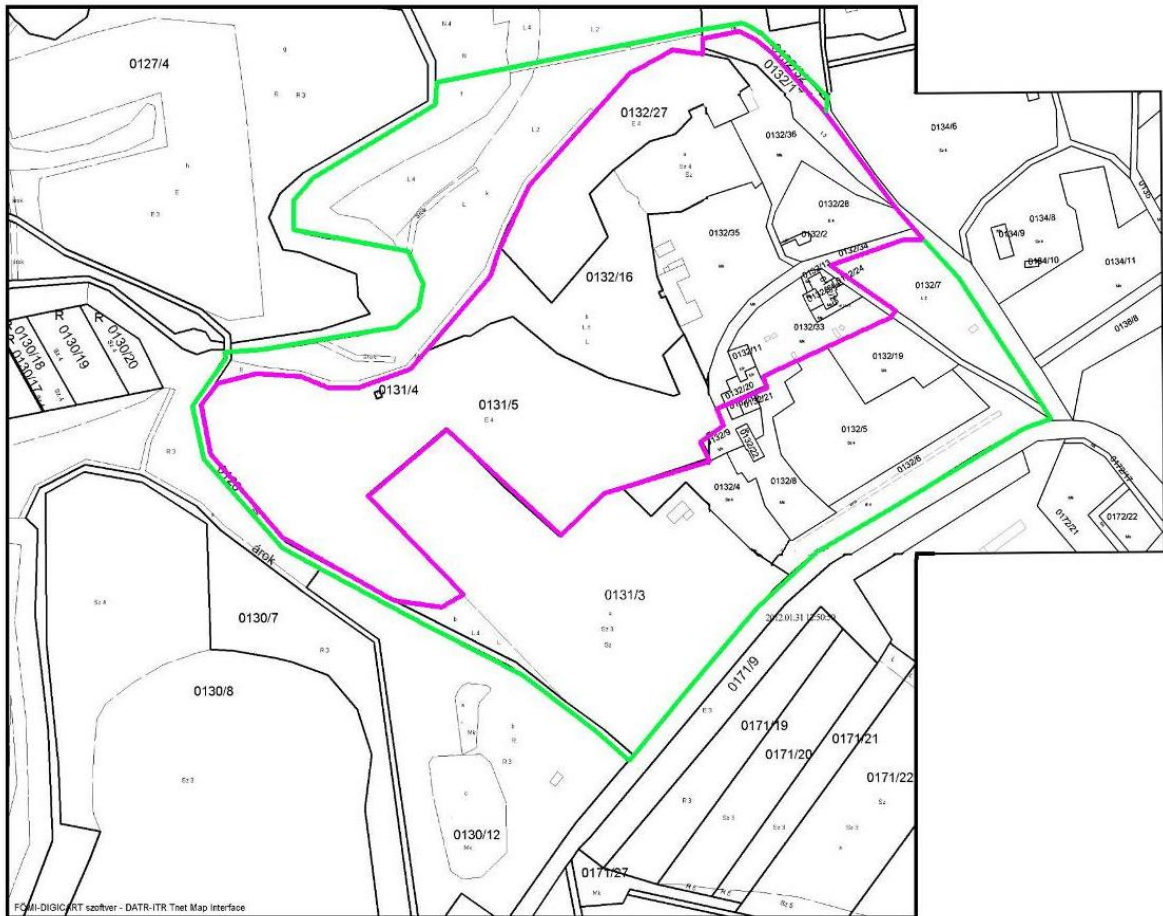
2001 évben került az épület jelenlegi tulajdonosa, a Bezerédj-Kastélyterápia Alapítvány birtokába, többszörösen átépített, igen leromlott állapotban. Az Alapítvány célja a kastély épületének megmentése mellett annak „napi szintű” hasznosítása, nevelőotthonként való működésre volt.

Körzeti Földhivatal Szekszárd  
Szekszárd 7100 Széchenyi u. 54-58.

## Térképmásolat

Helyrajzi szám: SZEDRES külterület 131/5  
Méretarány: 1 : 4000

Megrendelés szám: 7/75/2012



*A hivatalos földhivatali térkép másolata a védett terület és a műemléki környezet feltüntetésével  
(Védési Dokumentáció - KÖH - Győr Attila - 2012.)*

2002-2005. között jelentős felújítási, átalakítási munkák készültek. Az átalakítás során a múlt értékeinek megőrzése, újra megmutatása fontos szempontként szerepeltek a beruházásban. A jószándék ellenére, de megfelelő szakemberek híján ezek azonban csak részben felelnek meg a műemlékvédelem szakmai követelményeinek. A gyermekotthon 2005. április elsején kezdte meg működését a szedresi Bezerédj kastélyban.

építéstörténet

A műemlék-együttes (Bezerédj-kastély, kápolna, melléképületek és kert) védelmének előkészítését a Kulturális Örökségvédelmi Hivatal munkatársa, Győr Attila készítette (kézirat lezárva: 2012. február). Tekintve, hogy az áttekintett egyéb források a védési anyaggal összhangban vannak, az építéstörténetet és az objektumot leíró fejezetet a szerző engedélyével változtatás nélkül közlöm. Az idézett szövegrészek tanulmányomban *eltérő betűtípussal és dőlt betűvel* szerepelnek.

*„A kastély területét is magában foglaló, Medina, Tengelicz, Apáthy, Hidja, Bikád, Hídvég településekből álló birtoktestet 1734-ben III. Károly adományozta Gindly Ignácnak, a török elleni felszabadító háborúban játszott szerepéért Gindly Ignác lánya, Zsófia, Bezerédj Mihállyal kötött házasságot, s hozományul-örökségül több birtokot (köztük Hidja-pusztát is) vitt a Bezerédj-családba. 1829-ben Gindly Zsófia és Bezerédj Mihály unokája, a reformkor kiemelkedő alakja, Bezerédj István (1796-1856) tulajdonába került a hidja-pusztai birtok. Az örökös nélkül elhunyt Bezerédj István halála után testvére, Bezerédj Pál örökölte a birtokot, mely az ő ágán öröklődött tovább Pál nevű fiához. A birtok a 20. század közepéig maradt a Bezerédj-család tulajdonában.*

*Az U alaprajzú épület részletei, valamint az erről készült ábrázolások többszöri átépítés nyomait mutatják. A kastély legkorábbi ábrázolásán az északi szárny mai alakjában látható, egyszerű, népies, csonkakontyolt homlokzattal. A belső részletek (boltozatok, pince elhelyezkedése) alapján is az északi rész, s ehhez kapcsolódó nyugati, összekötő rész tűnik az épület magjának. Már ezen az ábrázoláson is feltűnik, hogy a déli szárny magasabb tetősíkkal, eltérő homlokzati kiképzéssel alakított, feltételezhetően későbbi hozzáépítés, noha az I. katonai felmérés még Ober-Apáthy néven szereplő településén az épület már mai alaprajzát mutatja. Az U alaprajzú épületnek az ábrázoláson megjelenő kiépítése Bezerédj István alatt (1829-56) történhetett, feltételezhetően a korábbi, egyszerűbb, népies épület kastélynak megfelelőbb, korszerűbb ízlésű átépítésével. A Bezerédj István alatti építkezések jele a számos BI jelű téglá az északi szárnyban. A korábbi, L alakú épület belső oldalán szegmensíves nyílásokkal alakított tornác futott, melyeket az ábrázolás már elfalazott, ablakokkal áttört falként mutat, a létrejött court d'honneur közepén provinciális jellegű portikusszal.*

*A kastélyról a 19-20. század fordulóján készült fényképek már a déli szárny mai, neobarokk átalakítását mutatják. A déli szárny Bezerédj Pálra utaló, BP jelű téglákkal való átépítése során új belső kialakítást adtak az épületnek, külső homlokzatát törtíves, ballusztrádos attikával, manzárdtetővel, tetőablakokkal barokkosították. A 20. század elején a kastély déli szárnyának négytengelyes kerti homlokzatát nagy méretű, a kert közvetlen megközelítését lehetővé tevő ajtóval látták el. A kastély pontosabb építéstörténete helyszíni kutatások alapján lenne rekonstruálható.”*

Helyszíni roncsolásos kutatások a jelenlegi teljesen elfedett felületeken nem lehetségesek, nem is tárgya a mostani bővítésnek, azonban a DVD mellékleten csatolt (Sándor Zoltán által átadott) nagy mennyiségű fotó jó irányvonalat mutat egy későbbi (esetleges funkcióváltáshoz kapcsolódó) falkutatásoknak.

*„Az ábrázolások a kert egykori kialakításáról is tanúskodnak. A court d'honneur előtt több táblára osztott, ellipszis alakú füves rész terült el, a táblák körüli és közti közlekedő utak mentén szabálytalan kiosztású bokros kiültetésekkel. A hátsó, kerti homlokzat előtt közvetlenül kör alakban ültetett bukszusokkal körülvett virágágyások voltak, északon nagy méretű lugassal. Az épület falára divatosan vadszőlőt futtattak. A homlokzat előtt, az ágyások után félellipszis alakú, kúp formájúra nyírt bokrokkal tűzdelt füves pleasure ground feküdt, melynek lejtős oldalai mentén változatos fajtájú fák álltak, s állnak ma is.*

*A pleasure ground kis tó felé lejtett, amely (bár az 1970-es évektől egyre nagyobb horgásztóvá bővítették) szépen zárja a kastélyból ferde tengely mentén nyíló kilátást.”*

### korabeli térképi ábrázolások a birtokról:

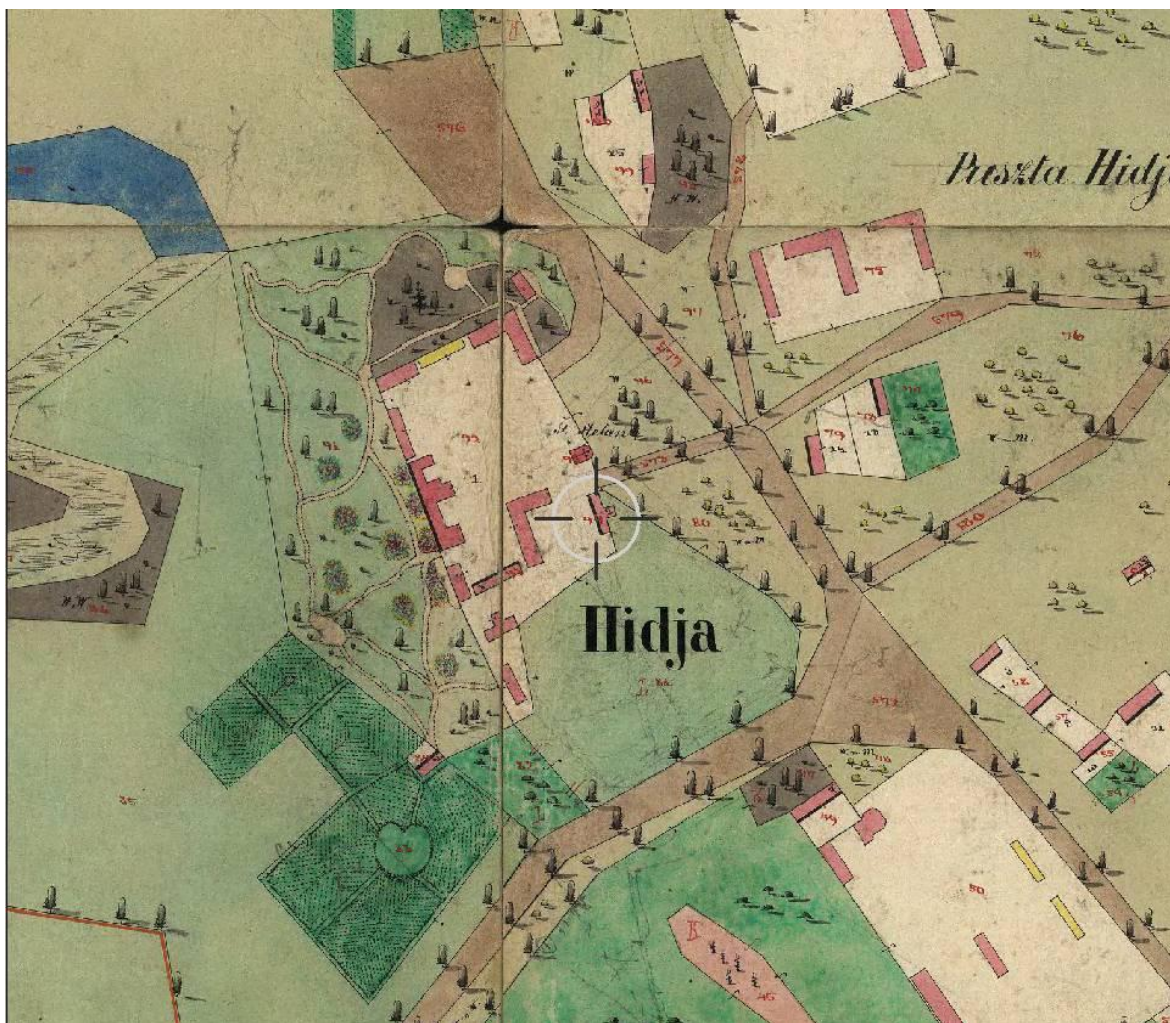


A Második Katonai Felmérés (1806-1869) a kastély „L” alakú korábbi szárnyát ábrázolja

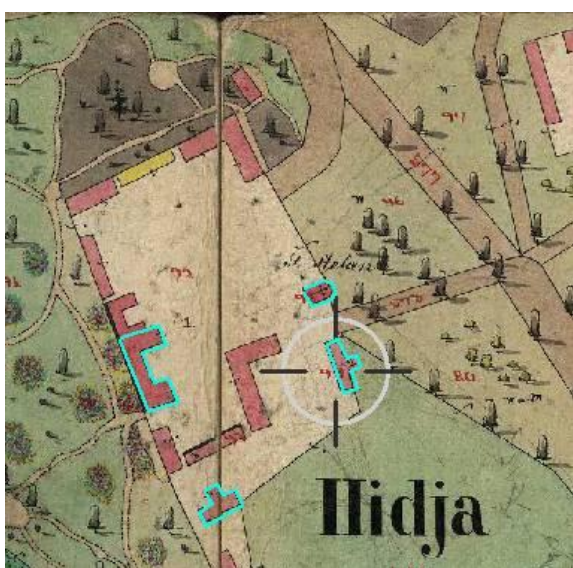


Az Osztrák-Magyar Monarchia térképe (1869-1887) már az „U” alakú beépítést ábrázolja, de az épület tengelyében portikusszal





Az 1870 körül készült Kataszteri térképen a jelenleg is meglévő állapot látható, kiegészülve az azóta - a közelmúltban - lebontott északi toldalékkal.



Az előző térkép, megjelölve a 2012-ben még álló épületeket  
(Védési Dokumentáció - KÖH - Győr Attila - 2012.)

**a védetté nyilvánítandó ingatlan történeti értékeinek megnevezése**

(Védési Dokumentáció - KÖH - Győr Attila - 2012.)

**„Külső:** A közel észak-déli tájolású épület U alaprajzú, rövidebb déli szárnyal alakított, földszintes, későbarokk-koraklasszicista, részben neobarokk stílusban átalakított kiskastély.

Nyugati homlokzata (1+5+1+1+2)+4 tengelyes, többszöri átalakítás nyomait mutatja. Az északi, alacsonyabb rész ablakai egyenes záródásúak, könyöklősek, a szélső 1 illetve 2 ablaktengelynyi rész rizalitszerűen előrelép, sarkain korongdíszes, sávozott lizénákkal, ablakai füles keretezésűek, sima vakolású falfelületen ülnek. A két kis rizalit közti falfelület vízszintes vakolatsávozású, az itt ülő ablakok keretezetlenek. A déli második tengely ajtóval áttört falsíkja kissé előrelép. A déli, magasabb, manzárdtetős oldalszárny az épület kiemelkedő része, négy oldalának tetőzete alatt háromrészes főpárkány fut. Kerti homlokzata négytengelyes, sarkain korongdíszes, sávozott lizénák, ablakai füles keretezésűek, sima vakolású falfelületen ülnek. A déli két ablaktengely között 1900 körül elhelyezett ajtó látható.

Az épület déli homlokzata újabb ajtóval áttört, nyugati oldalán elfalazott, füles keretezésű ablak. Ezen a homlokzaton érvényesül legerőteljesebben a manzárdtető, gombos tetőgerincdiszeivel.

A keleti, udvari homlokzat court d'honneur-os kialakítású. A déli szárny keleti homlokzata négytengelyes, északi (udvar felőli) homlokzata háromtengelyes, ablakai füles keretezésűek. Az udvari oldal tetőzetében zárókődíszes, íves oromzatú, fekvő oválisablak fémháza.

Az udvari homlokzat szárnyakat összekötő, hosszú szakaszán eredetileg öt kosárvíves nyílású tornác futott, ezt a kastély átalakításakor befalazták. A falszakasz középső részén elfalazott ajtónyílás, fölötte kisebb előtető.

Az udvari homlokzat északi szárnya csonkakontyolt nyeregtetővel fedett, déli falán az egykori tornác elfalazott, illetve szabadon hagyott nyílásaival. A déli szárny végfala keretezett oromzatán két kör alakú padlásablak. Az északi szárny népies formálása erőteljesen elüt a kastély déli részének elegánsabb formavilágától. A szárny északi falához újabb bővítmények csatlakoznak, a falszakasz nyugati részének tagozatai szintén megegyeznek a kerti homlokzatéval.

**Belső:** Az épületbelső három, jól elkülöníthető részre oszlik. A déli, reprezentatív szárnyban teljes traktusszélességű nagyterem található, melyhez északkeletről kiszolgáló helyiségek csatlakoznak, az átalakítások időpontját jelző, BP (Bezerédj Pál) monogramját viselő téglafalakkal kialakítva. A kerti homlokzat mögött enfilade fut végig. Az egykor reprezentatív szobasor külső fűtésű kályhainak helyei, illetve néhány helyen az igényes alakítású ajtótokok is megmaradtak. A szobákat a volt tornácból létrehozott keleti folyosó is összekötötte. A társasági élet helyszínéül szolgáló szobák síkfödémesek

Az északi szárnyban a kiszolgáló helyiségek találhatók. Három síkfödémesek helyiséghez és a pincelejáróhoz északról kapcsolódik a több szakaszos, donga-, illetve csehsüvegboltozattal fedett konyha. A szárny szélén a lejáró dongaboltozatos pincébe vezet.”

„A kastélyt az üzemeltető Alapítvány az elmúlt években folyamatosan újítja, a műemléki szempontok tisztességes, de nem teljes körű figyelembe vételével, így a kastély állapota megfelelőnek mondható. A kápolna pusztul, a melléképületek állapota kielégítő, de helyreállításuk sürgető.”

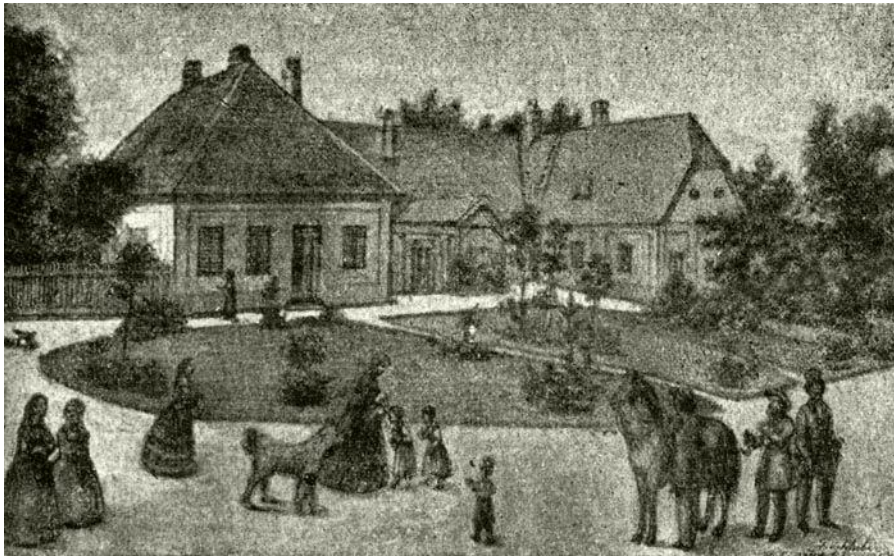
„A műemléki értékeket a karbantartás hiánya és az esetleges szakszerűtlen beavatkozások veszélyeztetik.”

„Az épület meglehetősen kevés védendő tartozékkal rendelkezik. Értékes a maradványaiban is megkapó park, valamint a kastély és a kápolna együttese. Az épületen belül fennmaradt értéknek tekinthető a helyiségek kiosztása, a konyha boltozása, részletei, valamint a megmaradt ajtótokok.”



### korabeli ábrázolások

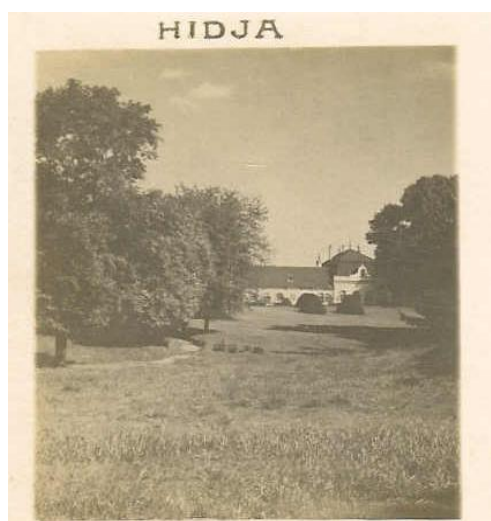
(További fotókat a mellékelt DVD tartalmaz.)



A 19. századi rajz az Osztrák-Magyar Monarchia 1869-1887 között készült térképén ábrázolt épülettel. Az „L” alakú régi szárny bővítése már elkészült, de nem a későbbi neobarokk formában. A korábbi falazott boltíves nyitott tornác nyílásait befalazták. Az udvar tengelyében fa ámbitus épület, mögötte egyenes záródású keretezett bejárati ajtó. (<http://szedresziget.blog.hu/>)



A 19. század végén, 20. század elején (?) készült fotó a kastélykert irányából. Jól látszanak, hogy a neobarokk bővítésben az első és második tengely közé beépített nyílás még nem készült el, ez a jelenlegi visszaállított állapottal megegyezik. Felismerhető, és rekonstruálható az oromzat is. (Sándor Zoltán fotógyűjteményéből)



A 19. század végén, 20. század elején (?) készült fotó a kastélykert irányából. Jól látszanak, hogy a neobarokk bővítésben az első és második tengely közé beépített nyílás még nem készült el, ez a jelenlegi visszaállított állapottal megegyezik. Felismerhető, és rekonstruálható az oromzat is. A képeken látszik a padlásablakok kiosztása és a hátsó kijárat is.

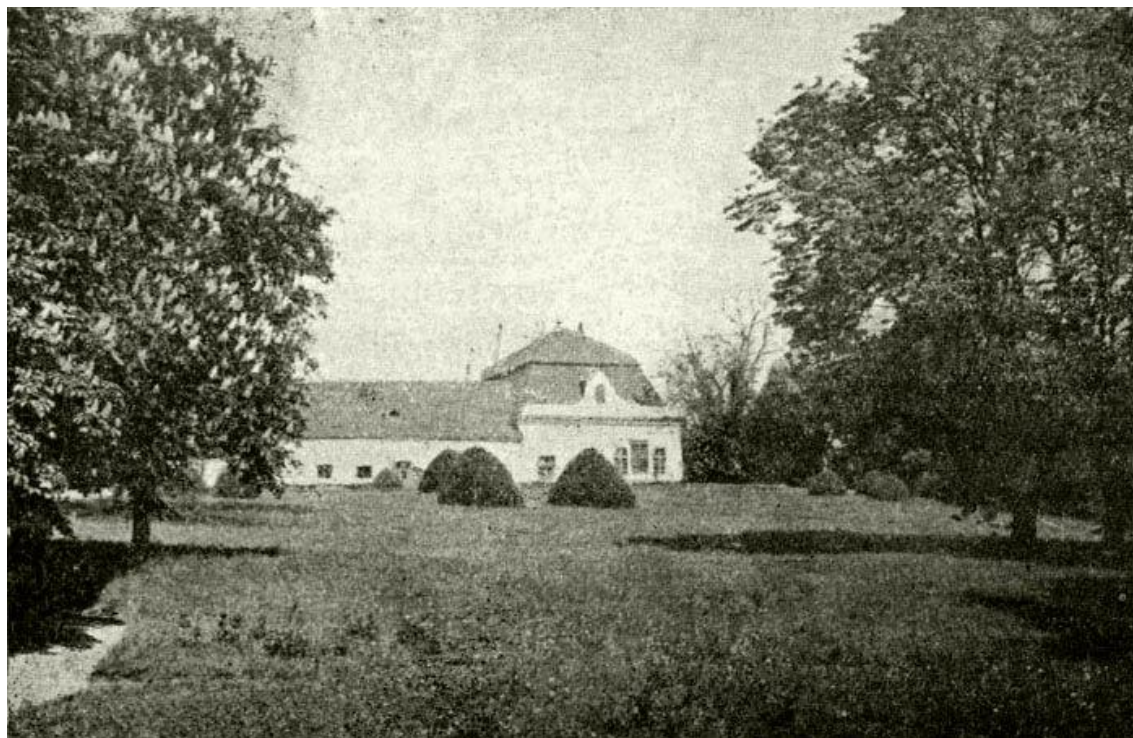
*(Sándor Zoltán fotógyűjteményéből)*



Feltehetően a 20. század elején készült fotó a kastélykert irányából. Jól látszik, a neobarokk bővítésben az első és második tengely közé beépített új nyílás, kerti kijárat, melynek nyomai a 2001-es fotókon is még láthatók (lásd: DVD). Felismerhető, és rekonstruálható az oromzat is.

A képeken látszik a hátsó kijárat is.  
*(Sándor Zoltán fotógyűjteményéből)*





Feltehetően a 20. század elején készült fotó a kastélykert irányából. Jól látszik, a neobarokk bővítésben az első és második tengely közé beépített új nyílás, kerti kijárat, melynek nyomai a 2001-es fotókon is még láthatók (lásd: DVD). Felismerhető, és rekonstruálható az oromzat is. A képeken látszik a hátsó kijárat is.

*(forrás: Bodnár István–Gárdonyi Albert: Bezerédj István (1796-1856) - <http://mek.oszk.hu>)*



Feltehetően szintén a 20. század elején készült felvétel a déli irányból.

*(Sándor Zoltán fotógyűjteményéből)*



### összefoglaló

(Védési Dokumentáció - KÖH - Győr Attila - 2012.)

*„Az U alaprajzú kastélyépület ábrázolásai, részletei többszöri átépítés nyomait mutatják. Az U alaprajzú épületnek az ábrázoláson megjelenő kiépítése Bezerédj István alatt (1829-56) történhetett, feltételezhetően a korábbi, egyszerűbb, népies épület kastélynak megfelelőbb, korszerűbb ízlésű átépítésével. A kastélyról a 19-20. század fordulóján készült fényképek már a déli szárny neobarokk átalakítását mutatják: új belső kialakítást adtak az épületnek, külső homlokzatát törtíves, ballusztrádos attikával, manzárdtetővel, tetőablakokkal barokkosították. A kastély pontosabb építéstörténete helyszíni kutatások alapján lenne rekonstruálható.”*

A fenti összefoglaló mondatokkal záródik a 2012-ben készült védési dokumentáció.

A további kutatások alapján a fenti leírás pontosítható, kiegészíthető az alábbiakkal:

Az első, 18. századi periódusban az „L” alakú épület íves nyitott tornáccal épült, melyet a második periódusban befalaztak, azok tengelyébe ajtókat, ablakokat építettek be. A 2002-2005-ös átalakítás fotóin látszik, hogy a tornácívek közötti lizénák falazottak, tehát valószínűleg a korábbi periódushoz tartoznak, ami ellentmond a vidéki barokk építészetben használt tornácos homlokzati kialakításnak. Ennek igazolása azonban csak roncsolásos kutatás alapján pontosítható.

A második építési periódusban (19. század közepe) a Bezerédjek pavilon jellegű, kontyolt nyeregtetős klasszicizáló épületszárnyal bővítették, egységes homlokzatot hoztak létre az immáron tornác nélküli épületen. Az „U” alakú előudvar tengelyébe portikuszt építettek.

A harmadik (Bezerédj Pálhoz köthető) építkezés az épület eddigi tájosságát mintha megfordítani igyekezett volna a kert irányába. Először a „pavilon” tetőszerkezetét cserélte barokkos Mansard-tetőre, a kert felé tájolt barokk oromzatot épített rá, majd később a „pavilon” nyugati (kertre néző) homlokzatát a feltehetően szalonként használt helyiségen teljes szélességben megnyitotta.

Az oromzatot a későbbiekben lebontották, mert a 2001-es fotókon már nem látszik, helyén egyszerű vízcsendesítő található, a fő tetővel azonos cserépfedéssel.

A sorozatos átépítések során az épület nyílásrendje nem változott, az egyes periódusok a használat és a divat szerint cseréltették benne a nyílászárókat (nyitott tornác, ajtó, ablak).

A forráskutatások során előkerültek későbbi leírások, mégpedig 1982. februárjában Cser István építészmérnöktől, aki a rövid történeti leírás után rögzíti, hogy az épületben lakások találhatók, állaga igen rossz. A (szükség)lakásként való hasznosítást egyébként más források is említik.

A Budapesti Műszaki Egyetem 1996. évi hallgatói műemlékfelmérési gyakorlat keretében kitöltött adatlapja szerint (Koleszár Mihály polgármester közlésére hivatkozva) a kastélyt a tulajdonosai 1944-ben elhagyták. Az államosítás után irodaként funkcionált, ezután az előbb említett szükséglakásokká alakították. A felmérés idején üresen állt.

A fenti két dokumentum másolatát a következő oldalakon közlöm.

Az épület 2001-ben került a jelenleg is tulajdonos alapítvány birtokába, akik jelentős mértékű bontási, átalakítási és felújítási munkákat végeztek az épületen.

Az átalakítás előtt nem készültek műemléki részletességű felmérési tervek, így egy esetleges későbbi földszinti átalakítás kapcsán végzett roncsolásos falkutatás alapján, az építési engedélyezési tervek lapjaiból, valamint az építés megkezdése előtt, és az építkezés alatt készült nagy mennyiségű fotóból lehetne a periodizációt pontosítani.

SZEDRES - Hidjapuszta

Bezerédj-kastély és együttes.

A Szedresről Medina felé vezető műttről kb. 300 m földuton érhető el.

A kastély Bezerédj István kastélya volt. "U" alakzatu, de nőtt épület, magja sejtethetően középrész. Itt a barokk architektura /főpárkány, lizénák, hajdani bejárat stb./ még hűen rekonstruálható. Az oldalszárnyak talán a későbbi eredetűek. Homlokzatilag az egész épület egységesen a barokk formajegyeket viseli, de talán a középrész az eredeti, a többi átvett lehet. Eredeti nyílászáró, közties rács és egyéb még fellelhető. A szárnyak egyike manzard tetős. A fedélszék semmit nem árul el, későbbi építmény.

Az 1860 évi kataszteri térkép a jelenlegi konfigurációban ábrázolja a kastélyt és a kápolnát is. /A kápolnát feltehetően építés közben/

Jelenleg lakások, az épület állaga igen rossz.

A kastély mögött a régi park elvadult maradványa még így is vonzó.

Kb. 300 m távolságra 1861-ből eredő Bezerédj István emlékére épült kápolna áll, romló állapotban. Az épület a goticizáló romantika igen szép, mivesen kidolgozott példánya, minden részében eredeti. Mellette különös fa emlékoszlop.

A területen áll még egy szimmetrikus, kora eklektikus földszintes értékesebb épület, talán volt intézői lak.

Az épületkomplexum mint együttes különösen értékes lehet. Közülük a kápolna megmentése és védelem alá helyezése feltétlenül indokolt, annál is inkább, mert helyi kezdeményezés indult Bezerédj emlékkerem létesítésére.

Nehezebb ügy a kastély esete, melyet ugyan szintén megilletne a védelem építészeti értéke és történelmi kötődése folytán egyaránt, de elhanyagolt állaga és funkciója /falusi bérlakás/ előnytelen a további intézkedések szempontjából.

Mindezek alapján /és ellenére/ javasolom az együttesként való védelem elrendelését.

Budapest, 1982. február hó

Cser István sk.  
építészmérnök

Kísérőlap a hallgatói műemlékfelméréshez

Az épület címe:.....TOLNA.....megye, helység:.....SZEDRES.....  
 ..... utca, tér, Hrsz:..... dílő.  
 Neve /ha volt vagy van/:.....BEZERÉDJ. KASTÉLY /E.S. KAPOLNA.....GAZDASÁGI ÉPÜLETEK/  
 Építés ideje:.....1860. AS. ÉVÉK.....kezelője:.....DALMANDI. MG. KOMB. RT.....  
 Rendeltetése a felméréskor:.....ORFES.....  
 Szintek száma:.....1.....helyiségek száma:.....30.....  
 Beépített /bruttó/ alapterület: 746 m<sup>2</sup>, kubatura:.....2740.....m<sup>3</sup>  
 Alaprajzi elrendezés: [szabadonálló] oldalhatáron álló, zárt soru,  
 ..... beépítés. Hosszanti, széttagolt, [U] I T,  
 középudvaros. Egymenetes, [kétmenetes], E.S. TÖRZSRENDELÉS.....  
 oldalfolyosó, középfolyosó, [tornác], portikusz - oszlopos, pilléres,  
 boltíves, ..... rizalit.  
 Homlokzat: emeletszám: FSZ. -tagolás: [tagolatlan] 1 2 3 rizalit,  
 ..... tengelyek száma:.....15..... ritmusa: [SZABVAJTAJAN].....  
 Falszerkezet: vert vályog, vályogtégla, kő, [tégla], kő-tégla vegyes,  
 ..... vastagságok: 51, 38, 30.....  
 Allaga: jó, [rossz] teljes-, [részleges vakolathány]. Repedések: [szer-  
 kezet tönkremeneteltől], süllyedéstől, Száraz, [nedves], a nedvesség  
 talajból, [tetőbeázásból], csatornahiányból, mély fekvésből származik.  
 Megj.:.....  
 Homlokzattagolás: [lábazat], [könyöklőparkány], ablakkeret, szemöldök-  
 parkány, osztóparkány, főparkány, timpanon, [keretezett oromzat],  
 [falisáv], pilaszter, féloszlop, oszlop, pillér,  
 anyaga: faragott kő, hol..... téglakifalazás: [VAKOLAT].....  
 vakolatból húzott parkány, hol.....  
 cimer, anyaga:..... dátum, anyaga.....  
 Födémek: pórfödém, borított gerendafödém, [csapos gerendafödém],  
 \* - KAPOLNA boltozat - [donga], \* csehsüveg, [kolostor], \* poroszsüveg. Részletezve:  
 ..... károsodásuk:  
 Tető: 1. félnyereg, nyereg, kontyolt, [manzard], ..... CSOMAKÖNYVOLT NYEREG  
 2. ollószáras, üres szarufás, [állószeke], bakducos szerkezet  
 ..... JOCKGERENDA.....  
 \* - FÖDÉMGER. - NÁL Károsodásuk: gomba, rovar, [korhadás] \*.....  
 Héjazat: zsup, nád, faszindely, hódfarku cserép, [sajtolt cserép]  
 bádóg, természetes pala, a.c. pala,.....  
 Egykor más volt-e:..... NEM.....  
 Hiányok: hol. [KASTÉLYON], [KAPOLNAN].....  
 Belső falburkolat: [vakolat], falikárpit, faburkolat, diszitőfestés,  
 stukkó, freskó,.....  
 Allapotuk: [BEZÁS], [MIATT], [LOKÁLIS], [VAKOLAT], [EVALÁS].....  
 Károsodás oka: [falnedvesség], gomba, málás,.....  
 Mennyezetburkolat: [vakolat], faburkolat, stukkó, freskó,  
 hol, mi,?:.....  
 Allapotuk: [LOKÁLISAN], [VÁLTOZÓ].....  
 Padlóburkolat: föld, beton, hajópadló, betétes hajópadló, [parketta],  
 intarziás parketta, terrazzo, [mozaiklap], téglá, kerámia, kőlap,  
 kőmozaik, intarziás kő,.....  
 Hol, mi?:.....  
 Allapotuk: [LOKÁLISAN], [VÁLTOZÓ].....  
 Tűzelőberendezés: régi vaskályha, régi cserépkályha, régi kandalló,  
 kívülfűtős rendszernyomai, régi hőlégfűtés nyomai, NEM MARADI FÖNN.  
 TŰZELŐBERENDEZÉS..... állapotuk:.....  
 Szobor, műtárgy, bútor:.....

Pordits !



Jelenlegi használat: megfelelő, nem megfelelő  
 Ennek oka: romos, üres, szlóm szükséglakás, raktározás,  
 vegyileg mérgezett,  
 Jelenlegi közüzellátottság: elektromos áram van, nincs,  
 Víznyerés: kútból, nitrátos-e, nem mérgező, közkútból,  
 vízvezetékéről,.....Szennyvízelvezetés: szabadba,  
 szikkasztóba, zárt szennyvízgyűjtőbe, csatornába.....  
 Fűtés jelenleg: NINCSEN FŰTÉS.....

Környezet: falusi, városi, kültérületi kerített, kerítetlen,  
elhanyagolt, rendezett, park, kivágott park, csönkített park,  
 csonkított udvar,  
 Melléképületek: KAPOLNA + 3 DB GAZDASÁGI ÉPÜLET  
 Megközelítés a főbb országos utaktól az épületig: HELYI FÖLDUTAKON.....

Az épületre vonatkozó történeti adatok:.....  
AZ 1860-AS ÉVEK ELEJÉN ÉPÜLT  
1944-BEN A TULAJDONOSAI ELHAGYTÁK, EZT KÖVETŐEN AZ ÉPÜLETET  
ALLAMOSÍTOTTÁK  
ÉZTAN AZ ÉPÜLET IRÓDAKÉNT FUNKCIONÁLT  
AZ UTÓBBI ÉVEKBEN NEM KERÜLT HASZNOSÍTÁSRA AZ ÉPÜLET

.....helyhiány esetén mellékletben rögzíteni!  
 Forrásirodalom: SZEMÉLYES FELVÉTELEK  
 Adatközlő neve, foglalkozása: KOLESZÁR MIHÁLY - POLGÁRMESTER  
 Felméréshez esetleg felhasznált tervek eredete:.....  
 .....megj.: közvetlen felhasználásuk tilos!

Milyen módon ellenőrizték:.....  
 Fényképfelvételek: /ellenőrizzük/ összkép É-K-D-Ny-ról, ortogonális felvételek a homlokzatokról 1 - 2 - 3 - 4, bejárat, nyílástengelyek, építészeti részletek - oszloprend, pillér, ablakok,  
 ajtók, rácsok, belső felvételek, tetőszerkezet, tetőfelépítmények,  
 ..... cca 24 felv.

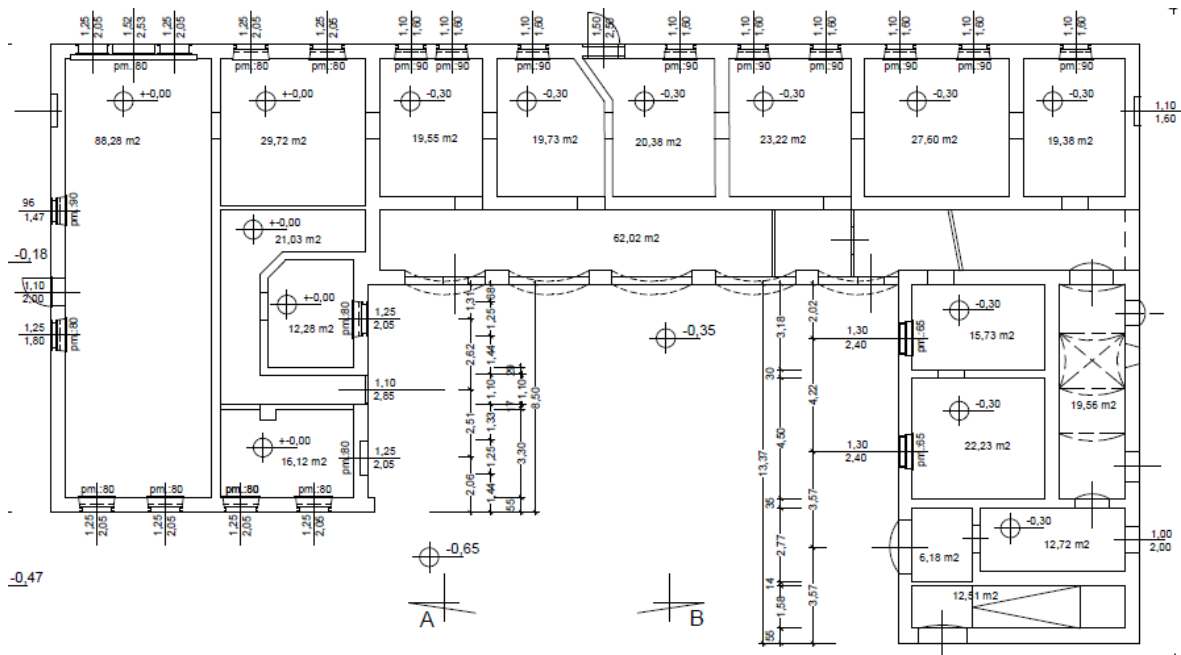
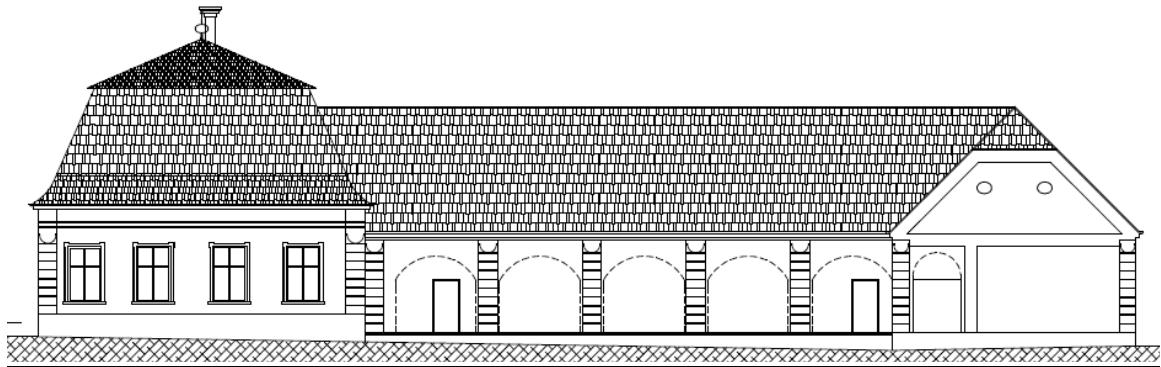
Szabadkézi vázlatok:.....  
 Hivatalos és magánszemélyek, akikkel a felvételezés során tárgyaltak, információt szereztek /név - státus/:  
KOLESZÁR MIHÁLY - POLGÁRMESTER.....

Felvételezés dátuma /i/: 1996. IX. 27-29. / 1996. X. 16.  
 Felmérők neve és állandó lakcíme:  
DÉGI JAMÁS 6200 MAKÓ, HAJNÓCZY U. 21.  
DIMK TAMÁS 6000 KECSKEMÉT, MÁRCIUS 15. U. 11C  
KOVÁCS KRISZTIÁN 3282 NAGYFÜGED, SZABADSÁG U. 20.

Felmérési manuálék: helyszínrajz, pince, földszint, emeletek, tetőalaprész, jellemző metszet, 4 homlokzat, részletek,  
 A műemlék helyreállításával egyidejűleg milyen célszerű hasznosítást javasolnak a helyi elképzelések figyelembevételével:  
 faluház, klub, otthon, eredeti funkció fogadó, szálloda, üdülő,  
 szanatórium,  
 Figyelembe veendő még: alaprész rendszer, létező beruházási szándék, környezeti adottságok, megközelíthetőség, stb.  
 Korrektor neve: KÁHILAG JÁNOS  
 Korrektor láttamozása:.....

Kelt: 1996. évben XII. 16.  
 Adatrögzítés: beirással ..... vagy bekeretezéssel

## felújítás előtti állapot (2000 - 2001)



A jelenlegi hasznosítás építési engedélyezési tervéhez készült felmérési dokumentáció  
(Szilágyi Sándor okl. mérnök - 2001.)

Az  $m=1:100$  léptékű felmérés sajnos nem a műemléki felmérések részletzettségével készült (hisz nem is ez volt akkor a tervező feladata), viszont a fotókon látható legkorábbi állapotot rögzíti. Sajnos azonban nem jeleníti meg az akkor még egyértelműen rögzíthető periodizációt és a részleteket, a homlokzatokat idealizálja. Megjelöli a boltozott helyiségeket, a befalazott nyílásokat. Jól lehet belőle következtetni az eredeti térstruktúrára, szerkezeti rendszerre, a metszetekből leolvasható a kiindulási állapot.

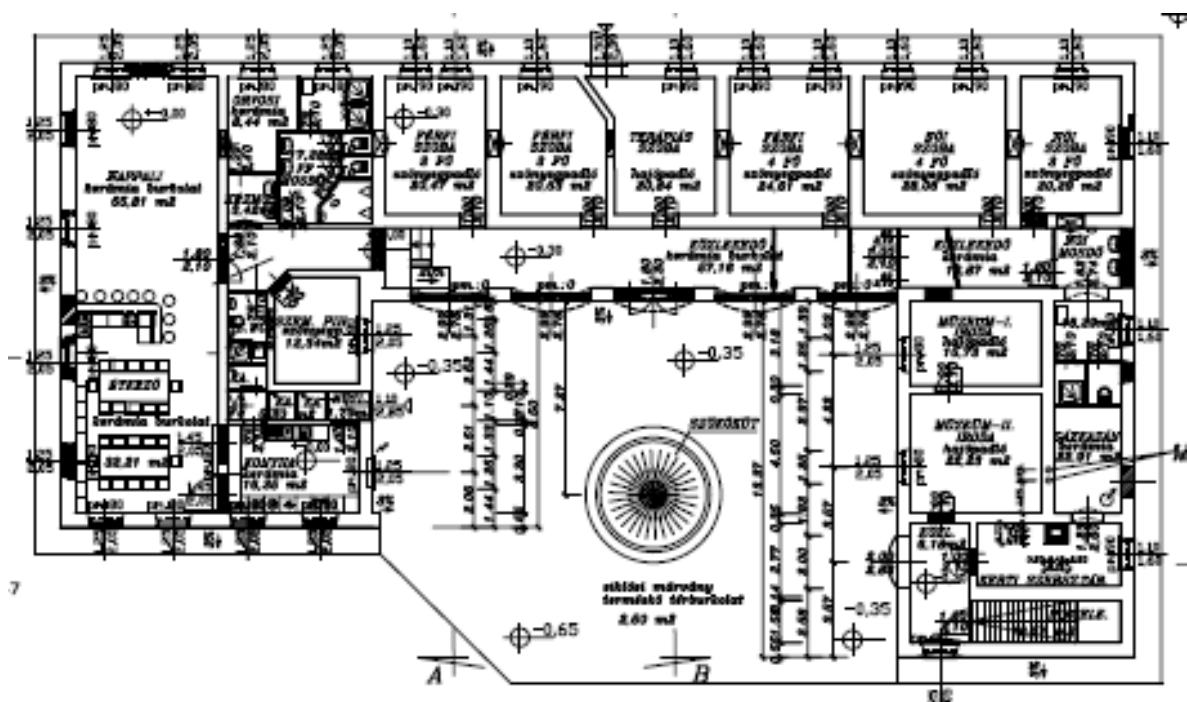
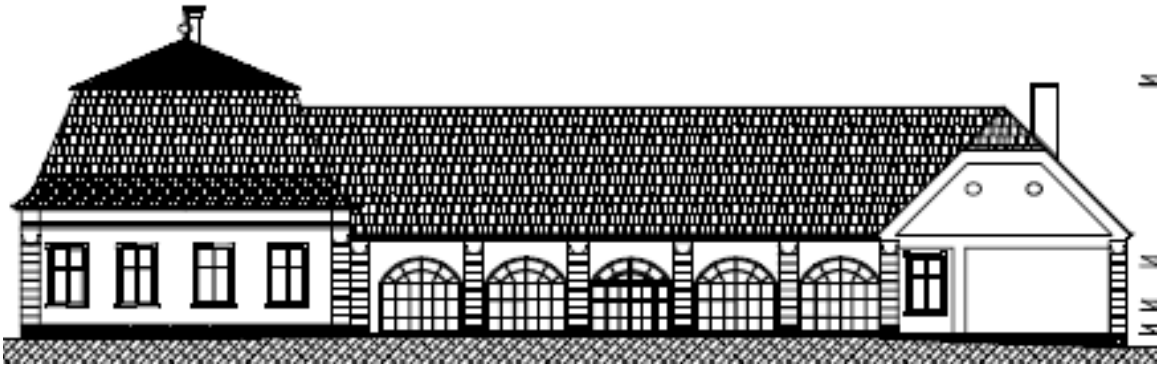
A teljes felmérési dokumentációt és fotókat a mellékelt DVD lemez tartalmazza.

## a felújítás megkezdése előtti állapot fotói





felújítási, átalakítási munkák (2002-2005)



A jelenlegi hasznosítás építési engedélyezési tervéhez készült terv dokumentáció  
(Szilágyi Sándor okl. mérnök - 2002.)

Az m=1:100 léptékű terven a ma is fellelhető állapot ábrázolódik.

A terv a korabeli térosztást, épülettömeget, tetőidomot és nyílásrendet megtartotta. A korábban egymástól elzárt épületszárnyakat összenyitotta. A korabeli padlóvonalakat megtartotta. A belső térarányokat a régi épületszárnyon gyakorlatilag megtartotta, a déli bővítmény belmagasságát álmennyezettel csökkentette. A barokk tornác motívumokat a keleti homlokzaton megjelenítette, de a későbbi klasszicizáló pilasztereket is megtartotta. Mindkét motívum megtartása így zavaróvá tette a homlokzatszakaszt.. A legutolsó építési periódusban kialakított „plusz” ablakot a nyugati oldalon megszüntette. A déli homlokzat nyílászáróit „rendbeszede”. Ezáltal harmónikusává vált a látvány, de a rendelkezésre álló adatokból nem egyértelmű a hitelessége.

A teljes tervdokumentációt a mellékelt DVD lemez tartalmazza.



a déli épületszárnyon a tetőszerkezetet részben cserélték, a szaruzat alatti szerkezetek (kötőgerenda és mellszorító hálózat, székszerkezet) megmaradtak, a korábban részben leszakadt fafödémét kibontották



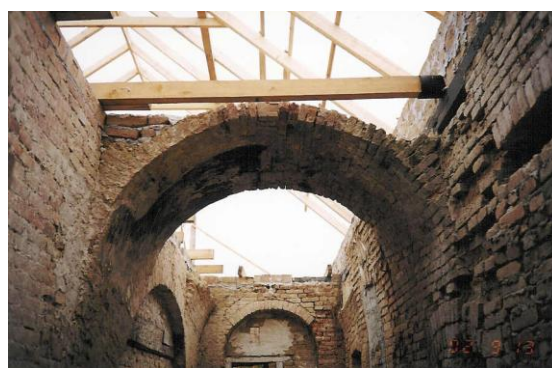
a régi szárny teljes fafödémét és fedélszerkezetét lebontották



a teljes épületben vb koszorú és új fafödém, a régi szárnyban új fedélszék is készült



az oromfalat újra építették



a konyha feletti boltozatot részben elbontották



a vakolat leverése feltárultak a tornácívek a belső déli homlokzaton ...







... feltárult továbbá a 19. századi rajzon ábrázolt ámbitus mögötti keretezett ajtó



beépítették az új íves üvegfalakat



a teljes belső térben eltávolították a vakolatot kiépítették a gépészetet



a teljes épületben gipszkarton álmennyezet, új vakolat és aljzatbeton készült

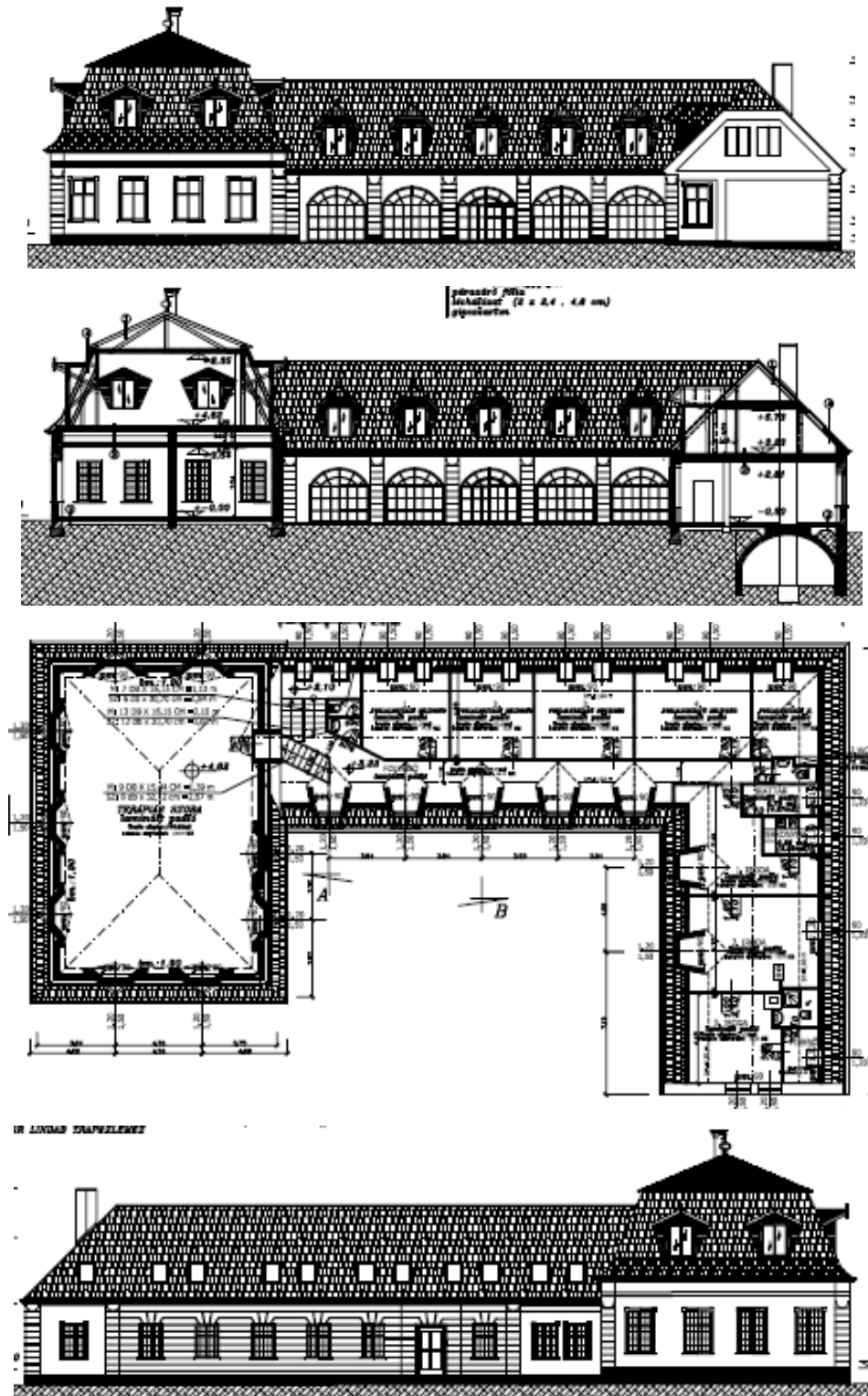


a homlokzaton az ép vakolat-tagozatokat meghagyták, hogy a homlokzatfelújítás mintájául szolgálhassanak, új ablakok kerültek a külső, és belső síkra, a régi rács meghagyásával. a déli épületszárny ablakainak osztása nem egyezik az eredeti hatszemes osztással





tervezett tetőtérbeépítési munkák és a homlokzat befejezése



A jelenlegi állapot bővítéséhez és a homlokzatfelújítás befejezéséhez készült építési engedélyezési terv dokumentáció (Szilágyi Sándor okl. mérnök - 2011.)

Előre kell bocsátanom, hogy ezen fejezet nem része a jogszabály által előírt tartalomnak, bár a 39/2015. (III. 11.) Korm. rendelet 9. melléklet II.D.10. szerinti „a védett műemléki érték megőrzésére és fenntartására vonatkozó szakértői javaslat” fejezetbe belefér, mégis más, mivel egy korábban - az épület műemléki védelmének kimondása előtt - készült terv opponenciájának lehetne tekinteni, és mint efféle kizárólag a személyes szakmai véleményemet tartalmazza a Megbízó kérésére.

Felhívom a figyelmet, hogy az épület továbbfejlesztésének építészeti megfogalmazását az engedélyező hatósággal, szükség esetén a Műemléki Tanácsadó Testülettel kell egyeztetni.

Alapvetően nem szerencsés egy műemlék épület tetőterének beépítése, hisz az általában a műemléki értékek sérülésével jár. Útban vannak a kötőgerendák, a kémények. Fafödém, vagy szilárd födém legyen? Megvilágítást, szellőzést kell biztosítani úgy, hogy a történeti épülettömegek, tetőidomok, felületek, anyagok látványa ne sérüljön. Nem is beszélve a korabeli oromzatokról, tetőfelépítményekről, díszekről.

A Szedres-Hidjapusztai Bezerédj-kastély újraélesztésekor nem állt műemléki védelem alatt. Az Alapítvány megszerezte, és belevágott a felújításba. És a funkció, amivel megtöltötte, nem a pénzről szól. Az állami gondozásból kikerülő bentlakásos terápiás intézet céljai között elejétől kezdve (2002.) a teljes épület hasznosítása szerepelt. Az előző építési ütemet úgy alakították, hogy számítottak a tetőtér beépítés adta fejlesztési lehetőséggel, épületszerkezetek is ennek megfelelően készültek el.

Álláspontom szerint a padlástér beépítése a műemléki értékek megőrzését célzó, megfelelő építészeti megoldás esetén megvalósítható.

Az elkészült tervhez fűződő észrevételeimet a konkrét megoldások közlése nélkül ismertetem, ez ugyanis már az építész tervező feladata.

### **funkcionális kialakítás**

Az alaprajzi elrendezés teljesen logikus. A nagy, elegáns tér egyben marad, közösségi funkcióval, az egyéb helyiségek egy folyosóra sorolódnak. A lépcsőt némiképp elegánsabban kellene megformálni, egyszerűbben. Valószínűleg a második kar és a wc megcserélésével kiküszöbölhető a szűk emeleti lépcsőforduló, és a harmadik kar is kiegyenesedhet. Javaslom átgondolni a tető átfordulásánál válaszfalak elhelyezését úgy, hogy a mennyezet töréséhez igazodjanak, valamint a vizes helyiségek egymás mellé csoportosítását.

### **homlokzati kialakítás, tetőtér beépítés**

Az épület külső homlokzatainak követik a 19 századi kialakítást a fellelt díszítő motívumok felhasználásával. Ez teljes mértékben megfelelő, a meghagyott töredékek és a korabeli fotók kellő mennyiségű támpontot adnak. Sajnos a jelenlegi alapvakolat nem igazán jó minőségű munka, aggályos, hogy a vakolatsíkok megtartása, a kváder mélyítések hogyan kivitelezhetők.

A belső udvari keleti, déli és keleti oromfali homlokzatképzés terv szerinti kialakítása, valamint a tetőfelületek megnyitása véleményem szerint továbbgondolást igényel.

Ahogy a felmérések és a fotók is tanúsítják, a belső főhomlokzat tornácíveit Bezerédj István idején, és ablakokat helyeztek el a nyílásokban. Ehhez az architektúrához tartozó motívumok a falsávok. Azáltal befallazták hangsúlyosan előtérbe került egy ettől markánsan eltérő rend. Az épület akkori átalakításának koncepcióját nézve, nem zárható ki, hogy a pilaszterek utólagosan kerültek kialakításra. Ennek tisztázása véleményem szerint elengedhetetlen. Szerencsés helyzet, hogy a jelenlegi homlokzatképzésről tudjuk, hogy a közelmúltban készült, így nem képvisel

műemléki értéket, kutatható a mögöttes téglakötés. Ez után lehet döntést hozni a jelenlegi állapotban egymásra torlódott motívumok építészeti kezeléséről.

A tetőfelületnek a sok felépítménnyel való megbontása rontja a műemléki értékek megjelenését (épülettömeg, tetőfelületek). A Mansard-tetőn a belső tér is engedi, hogy egységes, elegáns bevilágító felületek alakuljanak ki. Megfontolandó a nyugati oromfal visszaépítése is.

A doboz jellegű tetőablakok megjelenése a belső tetőfelületeken szintén zavaró. A keleti homlokzati folyosó esetében szinte felesleges. Megfontolandó a korabeli ámbitus helyén egy modern felfogású előtető kialakítása, amely magába foglalhat egy bevilágító felületet. A folyosó a belső válaszfalakon keresztül közvetett megvilágítást is kaphat.

A keleti oromfalon elhelyezett Tüzép-ablakok határozottan zavaróak, itt a nyílás nélküli két kerek szellőzővel ellátott oromfal megtartása kívánatos.

Az előzőekkel összefüggő tervezési kérdés a boltívsor kezelése a belső déli és az átforduló keleti homlokzaton, vagyis a bemutatott építési korok határának meghatározása, kapcsolódása.

A homlokzat színezéséről csak az építészeti koncepció véglegesítése és a tagozat-töredékek színrétegeinek vizsgálata után lehet dönteni.

A belső terek esetében mindenképpen javasolt a teljes tér megtartása a tetőgerincig. A Mansard-tető esetében ez teljesen logikus is, hisz a közösségi tér eleganciája szinte megköveteli, hogy a korabeli (az értékleltár részét képező) ácsszerkezet megmaradjon láthatóvá váljon. A tervezett földémsík (padlóvonal) és a kötőgerendák konfliktusa - mint minden régi padlástér beépítésénél - itt is jelentkezik. Építészeti, belsőépítészeti, statikai és örökségvédelmi kérdéseket kell összehangolni, hogy a kötőgerenda hálózat a lehető legkevesebb kárt szenvedjen, minél több eleme megmaradhasson és esetleg láthatóvá váljon. Átgondolandó ezek integrálhatósága a belsőépítészetbe (színpad, szinteltolósos tértagolás stb).

A régi fotók tanúsága szerint az eredeti állapotnak szerves részei voltak a kémények. Ezek nagy része már megsemmisült, szükség sincs rájuk. A tetőtér beépítéssel megjelenő elemek mellett visszaépítésük funkcionálisan és látványában is határozottan zavaró lenne.

A teljes tervdokumentációt a mellékelt DVD lemez tartalmazza.

### **ajánlások a későbbi felújításokhoz**

A meglevő új homlokzati nyílászárók esetében javaslom a neobarokk szárnyon a hatszemes külső ablakszárny beépítését. A boltíves tornác nyílászárói későbbi cseréjénél a meglevőnél nagyobb ablakosztást javaslok tervezni



**AZONOSÍTÓ ADATOK**

Név:	Bezerédj-kastély
Helyszín:	Szedres (Tolna megye), Hidja-puszta, 0132/35 hrsz
Védelem státusza:	Műemléki védelem
Védelem fajtája:	Műemlék
Építményfajta:	lakóépület / kastély
Műemléki törzsszám:	11610
Azonosító:	[11400]
Bírság kategória:	I.
Műemléki védetté nyilvánítás:	24/2012. (IX. 14.) EMMI rendelet
Jellemző stílus:	barokk - klasszicizáló - neobarokk
Jellemző datálás:	1829 - 1856
Eszmei értékek:	18. századi alapokon a 19. században kiépült Bezerédj-kastély
Jelentőség:	védett melléképületekből, kápolnából és kertből álló birtok központi épülete

**AZONOSÍTÓ KÉP**

2015. 12. 07.

**ÁLTALÁNOS MEGJEGYZÉSEK AZ ÉRTÉKLELTÁRHOZ:**

Az értékleltárba felvett elemeken tervezett beavatkozás tervezése és megvalósításakor a mindenkor hatályos jogszabályok előírásai maradéktalanul betartandók.  
Későbbi beavatkozások folyamán előkerülő értékekkel az értékleltár bővíthető.

**ÉRTÉKLELTÁR ELEMELI:**



I.

a Mansard tető szaruzatát alátámasztó teljes ácsszerkezet, annak szerkesztése és korabeli elemei  
19. század vége, századforduló, harmadik építési periódus (fotó: 2015)



II.

a vakolat leverése feltárult tornácívek a belső déli homlokzaton függetlenül attól, hogy jelenleg  
részben be vannak falazva - 18. század, első építési periódus (fotó: 2002-2015)





pilaszter fej - észak-nyugati sarok



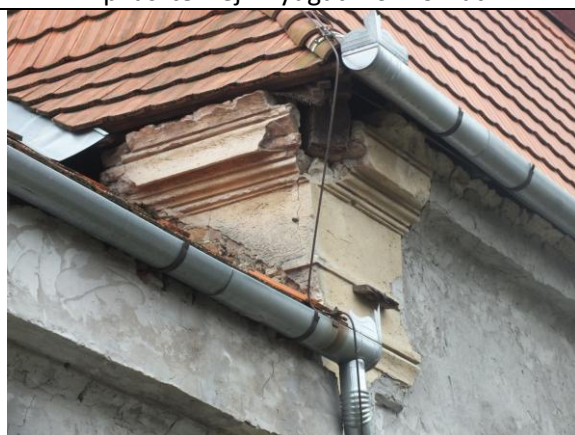
pilaszter fej - dél-nyugati sarok



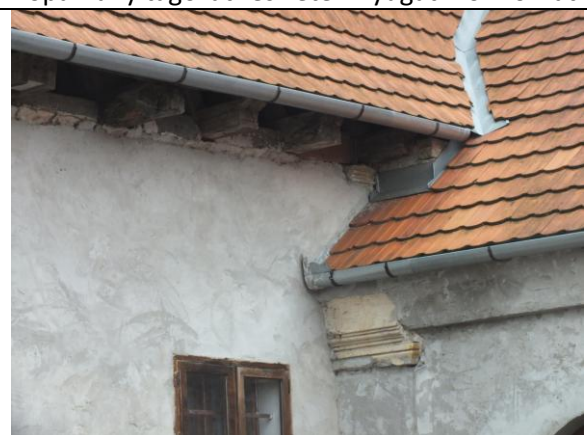
pilaszter fej - nyugati homlokzat



főpárkány tagozat részlete - nyugati homlokzat



főpárkány és pilaszter fej - nyugati homlokzat



főpárkány belső csatlakozása - keleti homlokzat

III.

megmaradt fragmantumok - 1829-56, második építési periódus (fotó: 2015)





IV.

boltozott pince szerkezetei, belső tere és lépcsője - 18. század, első építési periódus (fotó: 2015)



V.

díszítőelemként beépített korabeli téglák és padlóburkoló kőlapok  
első és második építési periódus (fotó: 2015)



### VI.

megmaradt korabeli ablakrácsok és vasalatok - 1829-1856, második építési periódus (fotó: 2015)

Az értékleltár részét képezik továbbá a tételesen felsorolt elemeken kívül az épület épített szerkezetetei: alapjai, felmenő falszerkezetetei, pillérei, a konyha megmaradt boltozata, valamint a teljes épület látványa, településképben elfoglalt helye, tömege, belső tereinek aránya, kapcsolata a műemlék-együttes további elemeihez.